



## CONVENTION DE GESTION DE L'ETANG DE MALASSIS SUR LA COMMUNE DE BREUILLET

### Entre les soussignés :

- La Commune de BREUILLET, sise au 42, Grande Rue (91650), représentée par Madame le Maire, Véronique MAYEUR, agissant au nom et pour le compte de la Commune de BREUILLET,

**Dénommé ci-après « Commune de BREUILLET »**

et

- Le Syndicat de l'Orge, sis à Viry-Châtillon (91172) 163, rue de Fleury, représenté par le Président Monsieur François CHOLLEY agissant au nom et pour le compte du Syndicat de l'Orge,

**Dénommé ci-après « le Syndicat de l'Orge » ou « le Syndicat »,**

**Ont décidé ce qui suit :**

### Préambule juridique

La loi n° 85-729 du 18 juillet 1985, modifiée par les lois n° 95-101 du 2 février, n° 95-115 du 4 février 1995, et l'article L. 113-8 du Code de l'urbanisme, créé par l'ordonnance n°2015-1174 du 23 septembre 2015, disposent que « *Le département est compétent pour élaborer et mettre en œuvre une politique de protection, de gestion et d'ouverture au public des espaces naturels sensibles, boisés ou non, destinée à préserver la qualité des sites, des paysages, des milieux naturels et des champs naturels d'expansion des crues et d'assurer la sauvegarde des habitats naturels selon les principes posés à l'article L. 101-2.* ».

L'article L.215-21 du Code de l'urbanisme dispose que « *Les terrains acquis en application des dispositions du présent chapitre sont aménagés pour être ouverts au public, sauf exception justifiée par la fragilité du milieu naturel. Cet aménagement est compatible avec la sauvegarde des sites, des paysages et des milieux naturels. Cet aménagement doit être compatible avec la sauvegarde des sites, des paysages et des milieux naturels.*

*La personne publique propriétaire est responsable de la gestion des terrains acquis, elle s'engage à les préserver, à les aménager et à les entretenir dans l'intérêt du public. Elle peut éventuellement confier la gestion des espaces aménagés à une personne publique ou privée y ayant vocation.*

*Seuls des équipements légers d'accueil du public ou nécessaires à la gestion courante des terrains ou à leur mise en valeur à des fins culturelles ou scientifiques peuvent être admis sur les terrains acquis en application des dispositions du présent chapitre, à l'exclusion de tout mode d'occupation du sol de nature à compromettre la conservation ou la protection de ces terrains en tant qu'espaces naturels ».*

Il résulte de ces dispositions, ainsi que des articles L.2111-1, L.2121-1 et L.2141-1 du Code général de la propriété des personnes publiques, que l'acquisition et l'aménagement des Espaces Naturels Sensibles en vue de les ouvrir au public font entrer ces espaces dans le domaine public et les rendent, de fait, inaliénables.

## **Contexte**

### **POLITIQUE DE LA COMMUNE DE BREUILLET EN FAVEUR DE L'ENVIRONNEMENT**

La commune de Breuillet est engagée dans la transition écologique depuis plusieurs années. Soucieuse de la préservation de l'environnement, elle porte une stratégie environnementale déclinée dans le cadre d'un plan d'actions structurant pour les années à venir :

- Acquisition et aménagement du Parc du Colombier afin de l'ouvrir au public et d'y développer des actions de sensibilisation à l'environnement,
- Instauration d'une Opération d'Aménagement Programmée (OAP) sur le regroupement des étangs (Malassis, Colombier...) afin de préserver la réserve de biodiversité dans ce secteur de la commune, de favoriser les zones d'expansion de crues et d'y faire un lieu de promenade apaisée valorisant les espaces naturels sensibles et les zones humides auprès de la population,
- Réalisation d'un Atlas Communal de la Biodiversité,
- Renforcement des actions de désimperméabilisation des sols (parkings publics, cours d'école, places publiques...),
- Développement des énergies renouvelables : équipement d'un groupe scolaire et d'un accueil de loisirs avec un système de chauffage par géothermie, ...
- Extinction de l'éclairage public une grande partie de la nuit,
- Gestion des déchets : expérimentation de composts dans les écoles de la ville,
- Développement des mobilités douces : inscription de la commune dans le cadre du Plan vélo avec le développement de nouvelles pistes cyclables, acquisition d'abris vélos sécurisés permettant le développement de la pratique cyclable, ...
- Restauration de corridors écologiques dans le cadre de projets d'aménagement d'habitat durable (Ecoquartier du Pont des Gains)
- Préservation et gestion des risques d'inondation

La commune de Breuillet a fait valoir son droit de préemption sur l'étang de Malassis sis au lieudit de « Malassis » à Breuillet et en est devenue propriétaire le 27 décembre 2022.

### **POLITIQUE DU SYNDICAT DE L'ORGE EN FAVEUR DE L'ENVIRONNEMENT**

Le Syndicat de l'Orge se définit comme une collectivité territoriale responsable, engagée dans une démarche durable et un service public performant, respectueux des hommes, de la société et de son environnement.

Sa politique est déclinée de façon opérationnelle sur son périmètre d'intervention « Gestion des Milieux Aquatiques, Prévention des inondations, assainissement et préservation de la vallée » sur l'ensemble de son territoire. Elle poursuit 3 objectifs stratégiques principaux :

#### **❖ Atteindre le bon état écologique de l'Orge et de ses affluents**

Tendre durablement vers un objectif de bonne qualité pour l'Orge et ses affluents en vue d'obtenir un bon état chimique et écologique en 2027 (bon potentiel global de l'Orge), tel est l'enjeu principal. Prévention des pollutions, restauration de cours d'eau, maîtrise de l'assainissement par l'entretien et la réhabilitation des collecteurs et des ouvrages associés, la gestion de certains réseaux de collecte, la mise en conformité des branchements, la gestion de stations d'épuration et le suivi des rejets, sont les missions que s'est fixé le Syndicat.

### ❖ Valoriser écologiquement la vallée

Développer la « trame verte et bleue » de la vallée, en prenant en compte les enjeux sociaux, paysagers et environnementaux, concilier l'ouverture de nos sites au public en maintenant les équilibres écologiques, aménager le cadre de vie, tel est l'objectif du « Plan de gestion des espaces naturels » du Syndicat pour préserver les cœurs de biodiversité et développer les continuités écologiques à l'échelle des vallées et des territoires l'entourant.

### ❖ Prévenir le risque inondation

Le Syndicat s'engage à développer sa connaissance du fonctionnement hydraulique de la rivière, à réaliser les aménagements nécessaires pour réduire les vulnérabilités, à contenir en partenariat avec l'ensemble des acteurs locaux les effets de l'urbanisation sur le régime hydrologique, par une meilleure gestion des eaux de pluie à la source, par la sensibilisation des décideurs et de la population au risque inondation notamment à travers « Vigi'Orge », un système d'alerte aux riverains.

La commune de Breuillet est adhérente au Syndicat de l'Orge, par le biais des compétences exercées par Cœur d'Essonne Agglomération, à qui elle a transféré sa compétence GEMAPI par délibération du Conseil Communautaire en date du .....

**Etant donné les ambitions environnementales convergentes des deux parties, il est proposé par la présente convention de transférer la gestion de l'Etang de Malassis à Breuillet appartenant à la commune de Breuillet, au Syndicat de l'Orge dans la totalité de son assiette foncière, soit environ 7.8 hectares (ci-dessous référencé).**

## Présentation générale du Site

L'étang de Malassis, objet de la présente convention, dispose d'une superficie d'environ 8 hectares. Il est situé au nord de la commune de Breuillet et appartenait jusqu'en 2022 à un propriétaire privé (Voir annexe 1).

Il s'agit d'un étang situé en bordure de la Rémarde, entretenu jusqu'en 2022 à des fins de pêche de loisirs. Il est entouré de parcelles boisées. Ce bien est accessible par un chemin carrossable faisant presque le tour de l'étang, et comprend une dizaine de pontons en bois.

Cet étang était loué jusqu'en 2022 pour droit de pêche à l'année à environ 40 pêcheurs (redevance moyenne de 700 €/an) et sert également de lieu de tournage pour environ 3 à 4 films, clips ou spots publicitaires par an.

Une des parcelles sert d'accès et de parking bitumé (environ 4/5 voitures).

Une pompe de relevage d'Eaux Usées appartenant au Syndicat de l'Orge y est implantée en limite. L'ensemble est clôturé par un grillage et une porte d'accès en contrôle le passage.

Il est situé en périphérie de Breuillet, à proximité du parc du Colombier, propriété communale.

Ce site est concerné par une zone de préemption instaurée au titre des Espace Naturels Sensibles (ENS) conformément aux dispositions de l'articles L 215-1 et suivants du Code de l'Urbanisme prévues par la loi du 18 juillet 1985. Le Conseil départemental ayant renoncé à cette acquisition, cela a ainsi permis d'ouvrir à la commune la possibilité d'exercer son droit de préemption par substitution. C'est ainsi que la commune de Breuillet a réalisé l'acquisition foncière de cet étang le 27 décembre 2022.

Parcelle cadastrale	Superficie (m²)	Zonage
B 933	1008	Ap- EBC-ENS
B 742	1253	N-ENS-ZPEN
B 2298	1391	N-ENS-ZPEN-EBC
B 2295	39361	N-ENS-ZPEN
B 750	21930	N-ENS-ZPEN
B 739	1356	N-ENS-ZPEN-EBC
B 738	623	N-ENS-ZPEN-EBC
B 741	8375	N-ENS-ZPEN-EBC
B 2302	59	N-ENS-ZPEN
B 2300	361	N-ENS-ZPEN-EBC
B 740	2710	N-ENS-ZPEN-
<b>TOTAL</b>	<b>78 427</b>	

L'ensemble des parcelles sont situées en zone humide avérée (Annexe 2).

L'état écologique global du site est assez dégradé (voir Etat des lieux en annexe) : l'étang est entouré de pelouses qui ont été régulièrement tondues, la végétation de berges est quasi inexistante et est très détériorée (très peu de racinaires retenant les berges, protections de berges vieillissantes). On

trouve également aux abords de l'étang des espèces ornementales d'arbres (platanes) ainsi qu'un boisement récent à faible enjeu écologique (peu de gros arbres vieillissants).

Le sol est composé de sables et de remblais, parfois de remblais bitumés.

L'étang a été régulièrement empoissonné avec des espèces non adaptées à la biotypologie de la Rémarde (Amour blanc, Carpe koï, Carpe miroir, Black bass...).

L'attractivité avifaunistique de l'étang est faible en comparaison des étangs dits « du Maroc » voisins.

Les berges de la Rémarde sont abruptes, offrant peu d'habitats de berges, avec une ripisylve plus ou moins développée.

De nombreux déchets anthropiques sont entreposés en entrée de site. Un muret de parpaings et des stères de bois sont stockés en haut de berge sur la Rémarde, risquant d'être enlevés en cas de crues et ainsi aggraver le risque inondation.

Enfin, certains pontons de pêche présents sont dangereux en termes de sécurité.

Cependant, le potentiel écologique du site est important :

- Il offre une continuité de milieux humides et boisés à valoriser sur la vallée de la Rémarde, à proximité du Parc du Colombier appartenant à la commune,
- Il s'agit d'un espace naturel adapté aux usages de loisirs doux (promenade, découverte de la faune et de la flore...),
- Il présente un milieu aquatique, le plan d'eau, de taille relativement importante offrant des conditions écologiques favorables.

De plus, l'ensemble des parcelles sont comprises en ZNIEFF de type 2 Vallée de l'Orge de Dourdan et ses affluents n ° 110001599. C'est pourquoi, il est important d'un point de vue faunistique et floristique qu'un relevé faune-flore soit réalisé afin d'identifier plus précisément le nombre d'espèces présentes. L'Atlas de la Biodiversité Communal permettra d'approfondir ce travail d'inventaire.

Au regard des objectifs relatifs aux espaces naturels partagés par la Commune de Breuillet, le Département au titre de sa politique des Espaces Naturels Sensibles et le Syndicat de l'Orge et, eu égard aux qualités écologiques et paysagères du Site décrites ci-dessus, les partenaires ont donc souhaité agir de manière conjointe en mettant en œuvre un programme de préservation, de valorisation et de sensibilisation pour l'étang de Malassis. La présente convention traduit cette volonté commune.

## Article 1 : Objet de la convention

La présente convention a pour objet de définir les rôles respectifs de la Commune de BREUILLET et du Syndicat de l'Orge dans les modalités de gestion et de valorisation des terrains décrits à l'article 2 ci-dessous désignés « le Site », appartenant à la Commune, et retenu pour être conventionné en raison de sa diversité biologique, de son intérêt paysager et de son rôle au sein des continuités écologiques.

Les terrains acquis au sein de la zone de préemption doivent être aménagés pour être ouverts au public, sauf exception justifiée par la fragilité du milieu naturel ou par des impératifs de sécurité. Cet aménagement doit être compatible avec la sauvegarde des sites, des paysages et des milieux naturels.

**Cette convention a pour orientation principale de mettre en place une gestion adaptée du site dans un objectif de :**

- Préserver un champ d'expansion des crues de la Rémarde et ainsi prévenir le risque inondation sur la commune de Breuillet et les communes en aval,
- Valoriser la biodiversité du site et ses qualités paysagères,
- Accueillir le public pour des usages compatibles avec les enjeux de prévention des inondations et de préservation de la biodiversité.

Plus spécifiquement, les objectifs suivants ont été définis :

- Réaliser en 2023-2024 un diagnostic écologique du site (inventaires faune-flore) venant compléter la démarche d'Atlas de Biodiversité Communale engagée par la commune,
- Finaliser début 2024 un plan de gestion du site prenant en compte les enjeux écologiques et les usages,
- Réaliser une gestion adaptée du site afin d'entretenir les milieux naturels présents dans un objectif de préservation et de restauration de la biodiversité,
- Assurer un accueil du public en toute sécurité et respectueux de l'environnement.

## Article 2 : Désignation des biens

Sont concernées par la présente convention, les parcelles ci-dessus référencées situées au lieu-dit « le Malassis » et constituant un ensemble désigné sous le terme « le Site » dont la surface contractualisée est de 7.8 hectares environ.

Ce bien appartient à la Commune de BREUILLET.

La localisation et les limites du Site sont illustrées en annexe 4 (plan cadastral).

## Article 3 : Destination et utilisation du bien

Conformément à l'article L.142.10 du Code de l'urbanisme, les espaces désignés à l'article 2 conserveront leur caractère de milieux naturels, au-delà de la durée de la convention.

L'intervention des partenaires doit permettre la sauvegarde de l'espace, le respect du site naturel et de l'équilibre écologique, ainsi que la préservation des espèces animales et végétales qu'il abrite.

Tout mode d'occupation du sol de nature à compromettre la conservation ou la protection des biens, en tant qu'espaces naturels, boisés ou non, est prohibé au cours de la convention.

La fréquentation du public ne doit en aucun cas donner lieu à redevance. L'accès au Site pourra être réglementé, voire exceptionnellement ou temporairement interdit sur tout ou une partie de l'espace, pour des circonstances liées à la sécurité, à des impératifs de protection de la faune ou de la flore, ou à la conservation du milieu naturel.

La commune de Breuillet souhaite ouvrir cet espace au public, et notamment à la pratique de la pêche. La commune souhaite un partenariat avec les associations locales.

Des partenariats à vocation environnementale pourront également être soumis au Syndicat de l'Orge dans la mesure où leur intervention ne va pas à l'encontre des ambitions communes de la commune et du Syndicat de l'Orge.

Le règlement des espaces naturels du Syndicat de l'Orge pourra s'appliquer sur ce site afin d'encadrer l'accueil du public et les usages associés.

L'accès au site sera réglementé (règlement intérieur mis en place dans le plan de gestion) et sera soumis aux contraintes de fermeture exceptionnelle ou temporaire aux publics pour des circonstances liées à la sécurité, à des impératifs de protection de la faune ou de la flore, ou à la conservation du milieu naturel

## **Article 4 : Droits et obligations des parties**

La Commune et le Syndicat de l'Orge s'engagent à faire respecter les lois, décrets, arrêtés, ainsi que la réglementation particulière applicable sur le Site.

Ils s'engagent à citer les autres partenaires et à faire apparaître leur logo dans le cadre des actions de communication qui concerneraient la présente convention.

L'ensemble des partenaires contribueront, selon leurs moyens respectifs, aux diverses actions conjointes d'aménagement, de gestion et de valorisation du Site (inauguration, manifestations pour le grand public ou les scolaires...).

### **ARTICLE 4-1 : DROITS ET OBLIGATIONS DE LA COMMUNE**

Dans le cadre du présent partenariat, la Commune s'engage à :

- Autoriser le Syndicat de l'Orge à intervenir sur le site pour :
  - Réaliser tout diagnostic écologique nécessaire à la réalisation du plan de gestion du site ou à l'amélioration de la connaissance sur la rivière et le plan d'eau,
  - Réaliser toutes les interventions nécessaires à l'entretien des espaces naturels et l'accueil du public selon le plan de gestion du site lorsque celui-ci sera défini,
  - Réaliser des animations scolaires ou grand public dans le cadre de la politique d'éducation à l'environnement des scolaires menée par le Syndicat de l'Orge,



- Sensibiliser les usagers et contrôler le respect du règlement par la Brigade de l'Orge.
- Demander à la Préfecture de désigner la Brigade de l'Orge comme gardes-particuliers du site afin que ceux-ci puissent être assermentés pour ce site ;
- Transférer au Syndicat de l'Orge son droit de pêche sur le site,
- Mettre à disposition un agent de la ville pour effectuer les inventaires faune-flore sur le Site en collaboration resserrée avec le Syndicat de l'Orge,
- Définir avec le Syndicat de l'Orge les jours et horaires d'ouverture au public et aux associations via la mise en place d'un règlement intérieur pour le site.
- Mettre à disposition un agent municipal pour assurer les ouvertures et fermetures du site,
- Participer au suivi photographique du Site afin d'illustrer le partenariat dans les différentes publications (journal communal, site internet, rapport d'activités...),
- Assurer la rédaction, le pilotage et le suivi des conventions d'occupation du Site auprès des partenaires récurrents (en partenariat et collaboration avec le Syndicat de l'Orge) :
  - Organisation des actions nature en partenariat avec les accueils de loisirs, les écoles, la structure jeunesse, le CCAS, les instances citoyennes de la ville (CME, CMJ, CMS), etc.
  - Proposer des actions et événements de sensibilisation à l'environnement avec nos partenaires (ex : Fête de la Nature),
  - Informer les partenaires des restrictions d'usages voire fermeture de Site, le cas échéant.
- Mobiliser sa Police Municipale autant que nécessaire pour faire appliquer le règlement du site,
- S'efforcer d'identifier un(des) relai(s) local(aux) (associations, naturalistes, bénévoles, personnes ressources) afin de participer aux actions menées pendant la durée de la convention,
- Autoriser l'ensemble des partenaires à utiliser tous documents et photos relatifs au Site afin d'illustrer le partenariat dans les différentes publications (site internet, rapport d'activités...) en y apposant le logo du Syndicat et de la Commune,
- Diffuser localement l'information par les moyens dont elle dispose (journal municipal, site internet, diffusion de documents) les manifestations organisées sur le site en partenariat, le Syndicat de l'Orge et les autres partenaires,
- Assurer la présence d'élus ou de personnel communal lors des événements organisés sur le Site.
- Informer le Syndicat de l'Orge pour toute demande de manifestation sur le site ou autre demande exceptionnelle afin que le Syndicat donne un avis dans le cadre de sa procédure « Manifestation » (cf Annexe 7 : Fiche de renseignements pour les demandes de Manifestation).

#### **ARTICLE 4-2 : DROITS ET OBLIGATIONS DU SYNDICAT DE L'ORGE**

Dans le cadre de la présente convention, le Syndicat de l'Orge s'engage à :

- Réaliser en 2023-2024 tout diagnostic écologique nécessaire à la réalisation du plan de gestion du site ou à l'amélioration de la connaissance sur la rivière et le plan d'eau,
- Réaliser pour début 2024 le plan de gestion du Site en identifiant les usages compatibles avec les enjeux écologiques du site en partenariat avec la Commune,
- Réaliser toutes les interventions nécessaires à l'entretien des espaces naturels et l'accueil du public selon le plan de gestion du site lorsque celui-ci sera défini et selon un planning prévisionnel transmis à la commune. A ce titre, le Syndicat pourra proposer la conduite de chantiers participatifs citoyens ou avec des écoles,

- Déléguer à l'AAPPMA Epinoche Val d'Orge les droits de pêche du site selon les modalités suivantes : le site de Breuillet sera intégré à la convention-mère de bail de pêche entre le Syndicat et la Fédération Départementale pour la Pêche et la Protection du Milieu Aquatique ; puis la convention-fille entre la Fédération et l'AAPPMA Epinoche Val d'Orge sera également actualisée pour intégrer le site au périmètre de pêche de l'association,
- Sensibiliser les usagers du site et contrôler le respect du règlement du site par la Brigade de l'Orge,
- Proposer sur le site des animations scolaires ou grand public dans le cadre de la politique d'éducation à l'environnement des scolaires menée par le Syndicat de l'Orge,
- Mettre à disposition des écologues afin de sensibiliser l'agent communal dédié à la réalisation d'inventaires faune-flore,
- Participer aux actions de sensibilisation à l'environnement réalisées dans le cadre d'événements fédérateurs organisées par la Commune de Breuillet (ex : Fête de la Nature),
- Communiquer sur ce partenariat par les moyens dont il dispose (« Au fil de l'Orge », site internet, réseaux sociaux...) en y apposant le logo de la commune, notamment concernant les manifestations organisées en commun.

#### ARTICLE 4-3 : MOBILISATION DES PERSONNELS

Les deux parties mobiliseront, dans la limite de leurs moyens, les personnels suivants :

Commune de Breuillet	Syndicat de l'Orge
<ul style="list-style-type: none"> <li>- Gardien du Parc du Colombier assurera les fermetures (vérification de l'absence de public) de l'Etang de Malassis</li> <li>- Agent municipal chargé de réaliser les relevés faune-flore (de manière ponctuelle) en partenariat avec les écologues du Syndicat de l'Orge</li> </ul>	<ul style="list-style-type: none"> <li>- Personnel assurant le plan de gestion,</li> <li>- Personnel assurant la réalisation de l'entretien général du site</li> <li>- Brigade de l'Orge</li> <li>- Chargés d'études,</li> <li>- Animateurs pédagogiques</li> </ul>

### Article 5 : Suivi et bilans des interventions

La Commune et le Syndicat de l'Orge se réunissent au minimum une fois par an pour établir un bilan technique et financier des actions des années écoulées. A cette occasion, les prochaines actions à réaliser par les différents partenaires sur le Site sont définies et programmées. Celles-ci pourront être ajustées en fonction de l'état et l'évolution de celui-ci. Au besoin et selon la nécessité, des réunions complémentaires pourront être organisées à l'initiative de la Commune ou/et du Syndicat de l'Orge.

Un bilan quinquennal, synthétisant les éléments issus des bilans annuels, sera également réalisé à l'initiative de la Commune et en collaboration avec le Syndicat de l'Orge. De ce bilan, il pourra découler une nouvelle programmation qui sera validée par les parties afin de renouveler la convention.

### Article 6 : Responsabilité et assurance

La Commune et le Syndicat de l'Orge sont assurés civilement pour tout dommage qui résulterait de l'exécution de la présente convention.

## Article 7 : Dispositions financières

Le Syndicat de l'Orge supporte les charges de fonctionnement liées au personnel dédié à la gestion du site, à sa surveillance, à la réalisation de diagnostics écologiques, à l'élaboration du plan de gestion du site et au suivi de la présente convention.

La commune de Breuillet supporte les charges de fonctionnement liées au personnel dédié à l'ouverture et la fermeture du site, à la réalisation d'inventaires faune-flore, au diagnostic phytosanitaire du patrimoine arboré, à la surveillance du site par la Police Municipale et au suivi de la présente convention.

Le plan de participation des deux parties est détaillé en Annexe 6.

La convention ne fait l'objet d'aucune rétribution financière ou refacturation entre les deux parties.

## Article 8 : Durée et modification de la convention

La présente convention est conclue pour une durée maximale de 5 ans, Au-delà de la première période de 5 ans, la convention pourra être renouvelée par période de 5 ans, par tacite reconduction, sauf dénonciation motivée par l'une ou l'autre des parties, six mois avant la date d'expiration, et par lettre recommandée avec accusé de réception.

La commune s'engage à rétrocéder le Site au Syndicat de l'Orge à l'euro symbolique à l'issue ou pendant la durée de cette convention, sous réserve d'accord avec les partenaires financiers (Conseil départemental, Agence de l'eau...). En cas de non-respect par l'un des partenaires des obligations découlant de la présente convention et après une mise en demeure préalable d'un mois sans réponse écrite, les autres partenaires pourront à tout moment et unilatéralement y mettre fin.

Par ailleurs, toute intervention sur des terrains qui n'auraient pas été visés à l'article 2 fera l'objet d'un avenant à la présente convention.

## Article 9 : Application de la convention

La présente convention prendra effet à compter de la date de son adoption par le Conseil Municipal en date du 28 juin 2023 et après qu'elle en soit devenue exécutoire par retour de préfecture et par délibération au Syndicat de l'Orge dans son comité Syndical du 27 juin 2023.

## Article 10 : Règlement des litiges

Tout litige sur l'interprétation et l'application de la présente convention devra faire l'objet d'une tentative préalable de règlement à l'amiable.

A défaut, les litiges devront être portés devant le Tribunal Administratif de Versailles.

FAIT A BREUILLET, LE [.....]

En 3 exemplaires avec..... pages, dont ..... annexes.

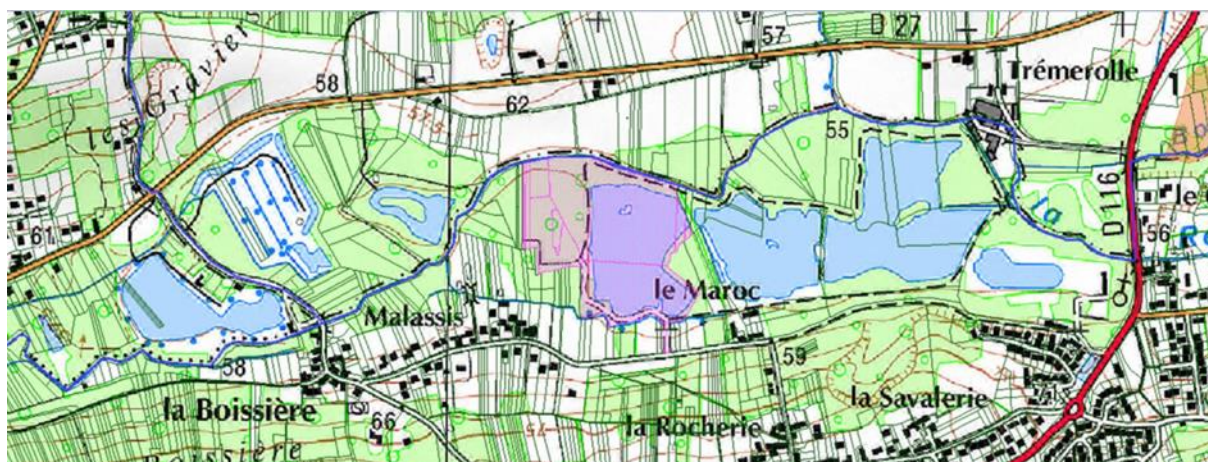
Pour la Commune de Breuillet  
Mme le Maire,

Le Syndicat de l'Orge,  
Le Président,

Véronique MAYEUR

François CHOLLEY

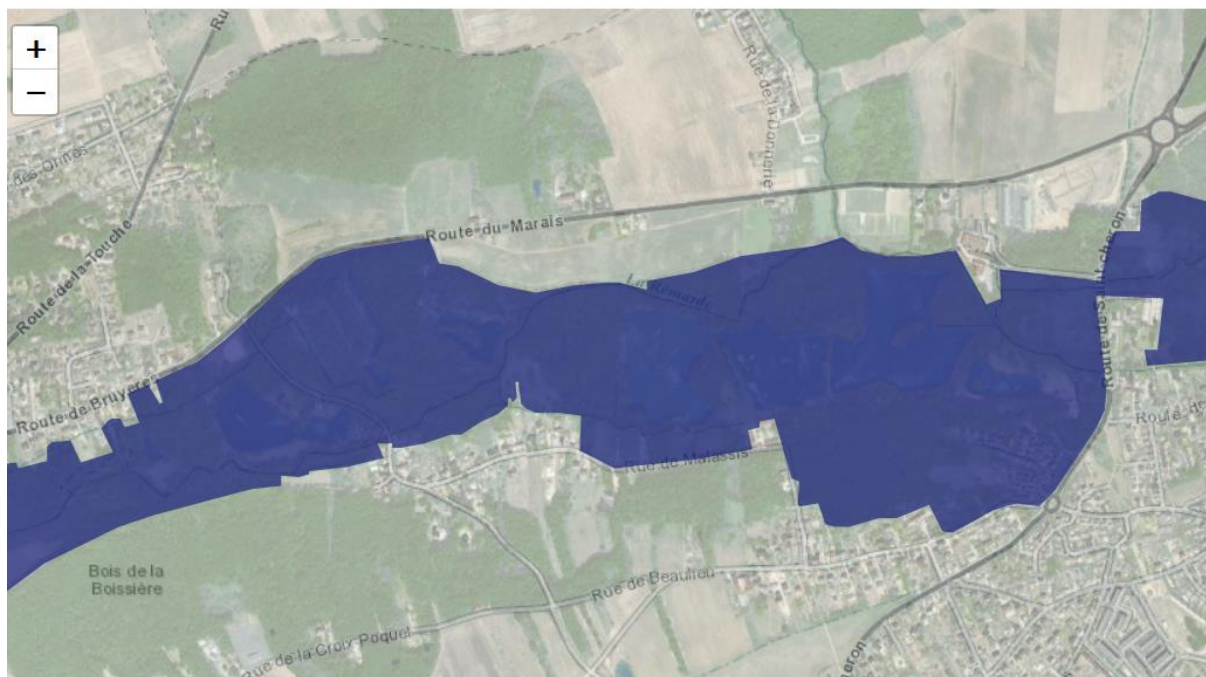
## Annexe 1 : Plan de situation



## Annexe 2 : Cartographie des zones humides du SAGE Orge-Yvette - 2019



## Annexe 3 : Classement Zone Naturelle d'Intérêt Ecologique Floristique et Faunistique









## Annexe 5 : Etat des lieux d'entrée

Une visite du site a été réalisée le 23 mai 2022 par deux écologues du Syndicat de l'Orge, complétée d'une nouvelle visite commune entre les services de la mairie de Breuillet et du Syndicat de l'Orge le 14 mars 2023.

Lors de ces différentes visites, ont été constatés les points suivants :

**Déchets :** présence de nombreux déchets anthropiques stockés en entrée de site



**Berges de l'étang :** fortement dégradées en raison de l'absence de végétation rivulaire, d'arbres et de racinaires de berges, et la présence de protections de berges vieillissantes. Etat lié à la fréquence des tontes et la hauteur de coupe trop faible. Le pourtour de l'étang est donc une pelouse de parc sans enjeu écologique, avec quelques arbres ornementaux (platanes).







**Etang :** faible attractivité avifaunistique du site en comparaison avec les étangs voisin.

Le plan d'eau a été successivement empoissonné avec des espèces non adaptées à la biotypologie de la Rémarde et parfois exogènes (carpes koï, carpes miroir, Amour blanc, Black bass...).

On observe sur photo aérienne la présence de cyanobactéries synonyme d'un étang eutrophe (eau riche en nutriments).

**Berges de la Rémarde :** ripisylve plus ou moins développée, berges abruptes et homogènes sans habitat de berges.

Présence d'un muret de parpaings et de stères de bois mort en haut de berges, risquant de tomber dans la rivière et provoquer des barrages à l'écoulement.



**Boisement :** boisement récent sans gros arbres vieillissants avec un faible enjeu écologique

#### **Equipements d'accueil du public :**

Le site dispose d'un accès goudronné avec parking (4/5 voitures).

Le site est entièrement clôturé sauf le long de la Rémarde.

Il dispose d'un portail d'accès métallique fermé à clef par une chaîne et un cadenas.

Sur le portail, présence de panneaux d'information sur l'historique des films tournés sur le site et les records de pêche

Présence de 10 pontons de pêche, certains en très mauvais état et risquant de s'effondrer.

## Annexe 6 : Plan de participations matérielle et humaine entre les deux parties

	Commune de Breuillet	Syndicat de l'orge
Ressources humaines	<ul style="list-style-type: none"> <li>- Mobilisation du gardien du parc du Colombier pour assurer l'absence de public à la fermeture du site de l'Etang de Malassis.</li> <li>- Mise à disposition ponctuelle d'un agent pour effectuer les inventaires faune-flore en collaboration avec le syndicat dans le cadre de l'Atlas de la Biodiversité Communale.</li> </ul>	<p>Mise à disposition du personnel :</p> <ul style="list-style-type: none"> <li>- Personnel assurant le plan de gestion,</li> <li>- Personnel assurant la réalisation de l'entretien général du site,</li> <li>- Brigade de l'Orge,</li> <li>- Chargés d'études,</li> <li>- animateurs pédagogiques.</li> </ul>
Planification	<ul style="list-style-type: none"> <li>- Assurer la rédaction, le pilotage et le suivi de la convention</li> <li>- Participer aux inventaires faune-flore et à l'élaboration du plan de gestion</li> <li>- Rédaction des arrêtés ouverture et fermeture du site</li> </ul>	<ul style="list-style-type: none"> <li>- Diagnostics écologiques</li> <li>- Plan de gestion du site</li> <li>- Actualiser les baux de pêche avec la fédération de la pêche et l'Épinoche Val d'Orge</li> </ul>
Gestion du site	<ul style="list-style-type: none"> <li>- Diagnostic phytosanitaire du patrimoine arboré</li> <li>- Veiller au respect du règlement intérieur du site</li> </ul>	<ul style="list-style-type: none"> <li>- Gestion des espaces naturels du site</li> <li>- Gestion des déchets</li> <li>- Organisation de chantiers participatifs (citoyens/écoles)</li> <li>- Surveillance /Sensibilisation des usagers au règlement du site</li> </ul>
Matériels		<ul style="list-style-type: none"> <li>- Panneau de règlement du site</li> </ul>
Communication	<ul style="list-style-type: none"> <li>- Proposition d'actions et d'événements de sensibilisation à l'environnement</li> <li>- Communiquer sur le partenariat</li> </ul>	<ul style="list-style-type: none"> <li>- Proposition d'actions et d'événements de sensibilisation à l'environnement à destination des scolaires ou du grand public</li> <li>- Communiquer sur le partenariat</li> </ul>

# Annexe 7 : Fiche de renseignements pour les demandes de manifestation



## FEUILLE DE ROUTE - MANIFESTATIONS

SYNDICAT DE L'ORGE

<b>Nom de la manifestation :</b>	
<b>Organisme demandeur :</b>	
<b>Date et horaire de la manifestation :</b>	
<b>Lieu de la manifestation :</b>	
<b>Nombre de participants (estimation) :</b>	
<b>Date de réception de la demande :</b>	<b>Par : MAIL / COURRIER / APPEL</b>
<b>Contact :</b> <b>Nom / Prénom :</b> <b>Qualité :</b> <b>Téléphone / Mail :</b>	
<b>Avis du service Prospectives et études des milieux :</b>	
<b>Avis du Garde-rivière :</b>	
<b>RDV sur site fixé le :</b>	
<b>Besoins particuliers (installations, jeu de clés...) :</b>	
<b>AVIS DU SYNDICAT DE L'ORGE :</b>	
<b>Réponse faite le :</b>	<b>Par : MAIL / COURRIER / APPEL</b>
<b>Contrôle sur site après manifestation effectué le :</b>	<b>Par :</b>
<b>A signaler :</b>	