

Breuillet



MAIRIE DE BREUILLET
42 Grande Rue
91650 BREUILLET
Téléphone : 01.69.94.60.40
Télécopie : 01.64.58.51.27
E-mail : mairie@ville-breuillet.fr

RAPPORT D'ACTIVITE

DE LA COMMISSION COMMUNALE POUR L'ACCESSIBILITE

COMMUNE DE BREUILLET

Année 2022

Rapport d'Activité 2022 de la CCA – Commune de Breuillet

SOMMAIRE

I. INTRODUCTION	3
II. L'ACCESSIBILITE DES ETABLISSEMENTS RECEVANT DU PUBLIC	5
III. L'ACCESSIBILITE DES TRANSPORTS	7
IV. L'ACCESSIBILITE DE LA VOIRIE ET DES ESPACES PUBLICS	7
1. MISE AUX NORMES D'ACCESSIBILITE DES VOIRIES	7
2. MISE AUX NORMES D'ACCESSIBILITE DES PASSAGES PIETONS DE LA COMMUNE	7
3. MISE AUX NORMES D'ACCESSIBILITE DES PLACES DE STATIONNEMENT DE LA COMMUNE	7
V. COHESION SOCIALE ET INCLUSION	8
ÊTRE CITOYEN DANS LA VILLE	8
RENDRE L'INFORMATION ACCESSIBLE	8
LA VIE ASSOCIATIVE	8
SPORT POUR TOUS	8
SENIORS ET ACCESSIBILITE	8
SENSIBILISATION DES ENFANTS ET DES JEUNES AU HANDICAP	9
LA VILLE DE BREUILLET ET SES ACTIONS AUPRES DU PERSONNEL	9
VI. CONCLUSION	110

INTRODUCTION

La municipalité de Breuillet a pris acte de la législation nationale en vigueur et a cherché à montrer une exemplarité en menant depuis 2008 le projet ambitieux de « BREUILLET – HANDIVILLE » qui consiste à :

- Informer et sensibiliser la population aux différents handicaps notamment au travers des Journées "Handicap & Perspectives" et de la réalisation d'un mini guide "l'Essentiel de l'Accessibilité".
- Améliorer la circulation, les déplacements pour les handicapés sur le territoire communal :
 - En établissant un état des lieux sur l'accès aux handicapés des lieux publics,
 - En rendant accessible l'ensemble des bâtiments publics aux personnes à mobilité réduite en respectant la législation (Centre culturel, Salle des Fêtes, Mairie ...),
 - En favorisant l'accueil des enfants handicapés dans les structures de la petite enfance (crèche, halte- garderie) et éducatives (maternelle, élémentaire, accueils de loisirs, gymnase),
 - En rendant le site internet de la ville accessible aux personnes handicapées, en particulier aux non-voyants,
 - En aménageant les passages piétons, les abris-bus et les places de stationnement implantées sur le territoire communal.

Dans un contexte économique contraint, la ville réaffirme son engagement en faveur de l'accessibilité des bâtiments et des espaces publics. A ce titre, elle a adopté en mars 2019 son agenda d'accessibilité pour une période de 5 ans (2019 à 2024) pour un montant global de 123 280 €.

La Loi n°2005-102 du 11 février 2005, pour l'égalité des droits et des chances, la participation et la citoyenneté des personnes handicapées aborde de nombreux points tels que l'accessibilité et l'obligation de mettre en œuvre une **Commission Communale pour l'Accessibilité (CCA)**.

Les communes de 5 000 habitants et plus doivent créer une Commission Communale pour l'Accessibilité, composée notamment des représentants de la commune, d'association d'usagers et d'associations représentant les personnes handicapées.

Cette commission a pour objectif de dresser un constat de l'état de l'accessibilité du cadre bâti existant, de la voirie, des espaces publics et des transports. Elle établit un rapport annuel de l'année N-1 présenté lors du Conseil municipal du premier trimestre de l'année N. Au-delà des constats, elle propose également des solutions pour améliorer l'accessibilité de la ville.

Le rapport présenté au Conseil municipal est transmis :

- ✚ au représentant de l'Etat dans le département de l'Essonne (Préfet de l'Essonne – DDT→ SPAU/BADS/Pôle Accessibilité),
- ✚ au Président du Conseil Départemental de l'Essonne,
- ✚ au Conseil départemental consultatif des personnes handicapées,
- ✚ à tous les responsables de bâtiments, installations et lieux de travail concernés par le rapport.

La CCA fait toutes propositions utiles de nature à améliorer la mise en accessibilité de l'existant. Le Maire préside la commission et arrête la liste des membres.

Cette commission organise également un système de recensement de l'offre de logements accessibles aux personnes handicapées.

La Commission communale pour l'accessibilité des personnes handicapées ne se substitue pas aux commissions consultatives départementales de sécurité et d'accessibilité (CCDSA) et à leurs sous-commissions thématiques (appelées sous-commissions départementales pour l'accessibilité des personnes handicapées) ou géographiques (commissions d'arrondissement ou commissions communales) chargées de donner un avis sur la conformité de la réglementation des projets de construction (bâtiment et dans une moindre mesure voirie).

A Breuillet, la Commission Communale d'Accessibilité a été créée par délibération du Conseil municipal du 19 juin 2008.

Elle est composée des membres selon la liste suivante :

Elus membres de la CCA :

Elus membres de la CCA :

- Mme MAYEUR Véronique (Maire),
- Mme PEREZ Isabelle,
- Mme RICHARD Hélène,
- Mme METIVIER Charlotte,
- Mme LALEUF Claudette,
- M. POULAIN Patrick,
- M. ROUCHY Florent.

Expert

- M. MARION Rodolphe

Associations représentant les personnes handicapées :

- M. BEVE – AAPISE

Services municipaux invités lors de la CCA :

- Mme LANDRAU Klerwi (Directrice des Services Techniques),
- Mme LAUNET Marie (Directrice du Centre Communal d'Action Sociale).

Entre mai 2019 et novembre 2022, les réunions de la Commission Communale pour l'Accessibilité n'ont pas eu lieu en raison de la crise sanitaire et des mouvements de personnel au sein de la municipalité.

A partir de 2023, le rythme annuel de tenue des commissions sera respecté avec la tenue d'une prochaine commission au printemps 2023.

Enfin, la ville de Breuillet a été labélisée Handiville et souhaite poursuivre ses engagements sur le long terme.

L'ACCESSIBILITE DES ETABLISSEMENTS RECEVANT DU PUBLIC

La commune de Breuillet dispose de 14 Etablissements Recevant du Public (ERP) :

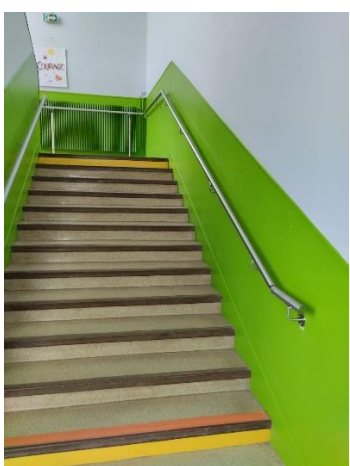
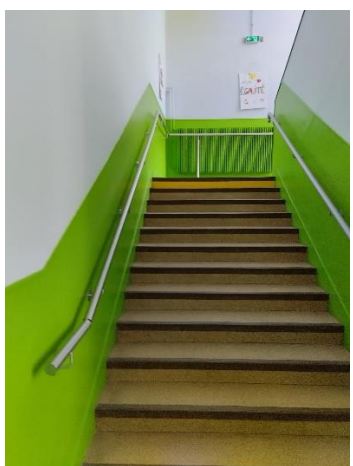
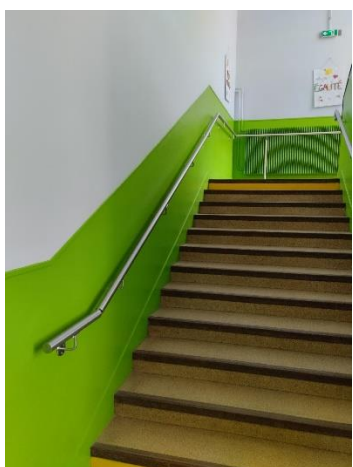
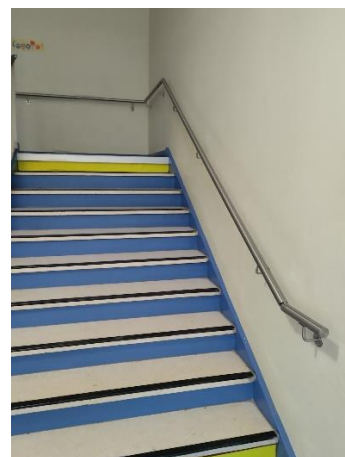
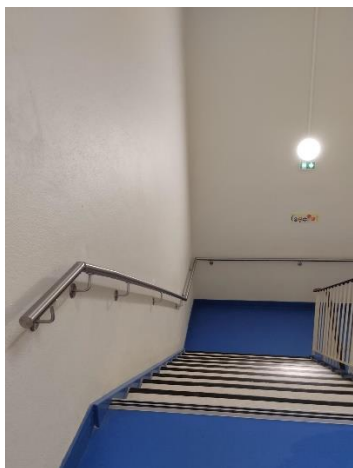
Bâtiments	Adresses	Classement		Activité
		Type	Cat.	
MAIRIE + garage des pompiers	42 Grande Rue	W	5ème	Bâtiments administratifs
POMPIERS (bâtiment préfabriqué)	44 Grande Rue	W		
CENTRE TECHNIQUE MUNICIPAL	7 impasse des Sept Ormes	W	5ème	
PLAINE DES SPORTS Gymnase	Rue des Prairies	X	2ème	Centre sportif
PLAINE DES SPORTS Tennis Couvert et vestiaires	Rue des Prairies	X	5ème	
PLAINE DES SPORTS Espace Sportif	Rue des Prairies	L	5ème	
PLAINE DES SPORTS Bungalow	Rue des Prairies	L	5ème	
GRUPE SCOLAIRE PORT SUD Maternelle Elémentaire Bâtiment OCEAN Elémentaire Bâtiment DAUPHIN	Avenue de Surcouf	R	4ème	Ecoles et centres de loisirs
GRUPE SCOLAIRE CAMILLE MAGNE Maternelle des Gravieres + Resto. Scolaire	20 rue des Ecoles	R + N	4ème	
GRUPE SCOLAIRE CAMILLE MAGNE Bâtiment Les petits lutins Bâtiment Les grands sorciers Bâtiment "proto est" R.A.S.E.D		R	4ème	
ACCUEIL DE LOISIRS "CAMILLE MAGNE"	20, rue des Ecoles	R	4ème	
ACCUEIL DE LOISIRS "LA TUILERIE"	Chemin vert de la Tuilerie	R	5ème	
Espace de loisirs "LA BADAUDIERE"	Rue du chemin Herbu	L	5ème	
OXYJEUNES PHARE	3 route de Dourdan	W	5ème	
MOULIN DES MUSES (Centre culturel)	28 rue de la Gare	L, R, S	4ème	Espaces culturels et religieux
EGLISE	Place de l'Eglise	V	5ème	
ESPACE SOCIAL	20, rue des Ecoles	W	5ème	Locaux pour les associations
LCR la Badaudière	Résidence de la Badaudière - Rue des Ecoles		5ème	
SALLE DES FETES	40 Grande Rue	L	3ème	Activité sociale
SALLE DES RAISONS D'OR	6 impasse des Clozeaux	W	5ème	

Chiffres clés :

La municipalité a consacré 4 525 € à l'accessibilité des bâtiments communaux :

En 2022, l'achat des mains courantes pour les deux groupes scolaires a été engagé mais le fournisseur a rencontré des difficultés sur l'approvisionnement des fournitures.

Aussi, la pose sera effectuée par la régie à l'été 2023.



GROUPE SCOLAIRE CAMILLE MAGNE 1 625 €

Absence d'une main courante sur escalier	1 625 €	2022
Main courante non différenciée de la paroi		2022

GROUPE SCOLAIRE PORT SUD 2 900 €

Prolongement des mains courantes sur les escaliers	2 900 €	2022
--	---------	------

L'année 2022 a également été consacrée à la réhabilitation et l'extension de l'accueil de loisirs du groupe scolaire Camille Magné. Ce nouvel établissement sera bien entendu aux normes d'accessibilité.

Prévision 2023 :

Gymnase	Présence d'un ressaut supérieur à 2 cm	2023
Tennis	Présence d'un ressaut d'une hauteur supérieure à 2 cm entrée du bâtiment tennis	2023
Groupe scolaire Camille Magné	Présence d'un ressaut supérieur à 2 cm	2023
Groupe scolaire Port Sud	Présence d'un ressaut supérieur à 2 cm	2023
CTM	Présence d'un ressaut supérieur à 2 cm	2023
Mairie	Cheminement extérieur pour le guidage	2023

L'ACCESSIBILITE DES TRANSPORTS

Mise aux normes d'accessibilité des transports en commun de la commune

Un inventaire puis diagnostic a été réalisé sur les 39 arrêts de bus recensés sur le territoire communal.

Prévision 1^{ER} trimestre 2023

- Travaux de mise aux normes PMR de l'arrêt de bus de la Tuilerie avec création d'un trottoir,
- Travaux de mise aux normes des arrêts du Volumier et Terres Soles.

Un service de Transport à la demande est également mis en place par Cœur d'Essonne Agglomération et la commune de Breuillet a également mis en place un système de transport permettant aux personnes âgées et/ou handicapées de se déplacer (rdv médicaux, courses, etc.)

L'ACCESSIBILITE DE LA VOIRIE ET DES ESPACES PUBLICS

Depuis 2016, la compétence « voirie » a été transférée à Cœur d'Essonne Agglomération.

Par ailleurs, les visites de terrain et la mise à disposition de l'application « Breuillet en poche » permet aux habitants et aux personnes en situation de handicap d'expliquer à la ville et à Cœur d'Essonne Agglomération les difficultés rencontrées.

1. MISE AUX NORMES D'ACCESSIBILITE DES VOIRIES

2023 → Création d'un « tourne à gauche » avec sécurisation du cheminement piéton

→ Création d'un cheminement PMR pour accéder à la Mairie.

2. MISE AUX NORMES D'ACCESSIBILITE DES PASSAGES PIETONS DE LA COMMUNE

Un inventaire des 156 passages piétons recensés sur le territoire communal a été réalisé en 2009.

En 2022 → Réfection du passage piéton de l'avenue Jean Bart, au niveau de la Maison St Benoît.

3. MISE AUX NORMES D'ACCESSIBILITE DES PLACES DE STATIONNEMENT DE LA COMMUNE

En 2022 → Création de 2 places de stationnement PMR :

- 4-6 rue de la Gare,
- 19 Grande Rue.

Perspective 2023 : remise aux normes des places de stationnement, y compris PMR, rue du Pavé devant les commerces.

COHESION SOCIALE ET INCLUSION

ÊTRE CITOYEN DANS LA VILLE

A Breuillet, les 5 bureaux de votes sont accessibles aux personnes en situation de handicap. Les présidents des bureaux de vote et le personnel de la ville sont sensibilisés à l'accueil des électrices et des électeurs en situation de handicap.

RENDRE L'INFORMATION ACCESSIBLE

Le nouveau site internet de la mairie de Breuillet a été conçu de façon à ce que chaque internaute puisse accéder à l'ensemble des contenus du site sans que son éventuel handicap physique ou cognitif ne constitue un obstacle. La conformité au Référentiel général d'accessibilité pour les administrations (RGAA) certifie que ce site est accessible et compatible avec les différents moyens de navigation (navigation sans souris, sans clavier) ainsi qu'aux personnes en situation de handicap utilisant des logiciels

ou matériels spécialisés (lecteur vocal, plage Braille) ou nécessitant la personnalisation de l’affichage du site (grossissement des caractères, modification des contrastes).

Des sous-titres sont également intégrés dans les vidéos publiées sur les réseaux sociaux de la ville.

LA VIE ASSOCIATIVE

L’organisation chaque année du forum des associations et du handicap :

Les dirigeants et bénévoles qui animent ces diverses associations sont mis à l’honneur.

SPORT POUR TOUS

Les actions de sensibilisation au handicap à travers le sport : Le gymnase François Ruiz a accueilli une véritable expérience sportive : le lancement du projet MUTISENSE.

Alban TESSIER, athlète handisport et membre de l’association breuillettoise MixHandi Cap sur la Vie (MCV) a pu tester le tir laser en partenariat avec la fédération Française de Pentathlon Moderne, dans le cadre de sa participation au JO Paris 2024.

A travers le Projet MULTISENSE les nouvelles technologies se mettent au service de la déficience visuelle et du développement de l’accessibilité dans le sport. Il est développé par le Centre National de la Recherche Scientifique (CNRS) et porté notamment par MCV aux côtés d’autres associations.

SENIORS ET ACCESSIBILITE

L’organisation de la Semaine bleue est un moment privilégié pour sensibiliser l’opinion publique sur la contribution des retraités à la vie économique, sociale et culturelle, sur les préoccupations et difficultés rencontrées par les personnes âgées, et sur les réalisations et projets des associations.

La ville propose également une **solution de transport aux seniors ou personnes à mobilité réduite** dont les déplacements de proximité sont devenus difficiles, à un prix raisonnable et sous réserve de remplir les critères d’éligibilité :

- Transport individuel sur demande : taxi ou taxi collectif,
- Navettes pour faciliter les déplacements dans les grandes surfaces, pour se rendre chez le médecin ou à la pharmacie.

Par ailleurs, l’assistante sociale du CCAS accompagne le public en situation de handicap sur l’élaboration du dossier de reconnaissance RQTH (première demande ou renouvellement).

SENSIBILISATION DES ENFANTS ET DES JEUNES AU HANDICAP

- Des enfants en situation de handicap sont accueillis chaque année dans nos écoles. Un partenariat a également été signé avec la Fondation Léopold Bellan pour accueillir une classe d’enfants sourds et/ou malentendants. La commune accueille également deux classes ULIS (autisme / DYS)
- Pour faciliter la scolarité des enfants en situation de handicap, la Ville prend à sa charge les rémunérations des encadrants et des animateurs/animateuses qui accompagnent les enfants pendant le temps périscolaire dans la mesure de ressources humaines compétentes.

- Les enfants handicapés sont également accueillis à l'accueil de loisirs. Quand cela est nécessaire un travail est fait pour assurer une prise en charge adaptée à l'enfant.
- Organisation en 2019 d'un stage sportif « les sportifs d'or » en partenariat avec l'animatrice sportive a encore été un succès puisque 31 jeunes Breuilleteois y ont participé. Le montant des inscriptions aux stages a permis d'effectuer un don au profit de l'association handi chien.
- Sensibilisation en 2019 au handicap dans les écoles élémentaires par l'association MCV en partenariat avec le service des sports.

LA VILLE DE BREUILLET ET SES ACTIONS AUPRES DU PERSONNEL

Partenariat avec des ESAT

Elle collabore également avec des Etablissement de Services d'Aide par le Travail (ESAT) pour plusieurs actions : colis de Noël, fournitures administratives, la préparation du muguet.

Participation à des événements spécifiques autour de la question du handicap

La ville participe à l'évènement DUODAY. Le "Duoday" est un projet national qui se déroule sur une journée. Le but est qu'une collectivité ouvre ses portes à une personne en situation de handicap : demandeur d'emploi, travailleur en Esat ou étudiant.

Pendant cette journée, un duo se crée entre la personne et un agent. Cette collaboration donne l'occasion de :

- faire découvrir les métiers de la fonction publique
- sensibiliser en interne à l'emploi des personnes en situation de handicap
- identifier des passages possibles vers l'emploi
- permettre aux agents de se mobiliser sur la question du handicap le temps d'une journée

Du personnel formé :

Les agents de la ville ont des formations et des sensibilisations sur le handicap depuis 2019 :

- Les animateurs et ATSEM sont formés chaque année avec la Formation d'Initiative Locale (FIL) du CNFPT à l'accueil des enfants en situation de handicap,
- Une journée pédagogique sera organisée auprès des animateurs en 2023 sur la thématique de l'inclusion,
- Un partenariat est également envisagé en 2023 entre le service enfance-jeunesse et le SESSAD intervenant dans la classe ULIS autisme.

Enfin, depuis 2019, la collectivité a également pris :

- une délibération pour adopter le dispositif concernant le don de jours de repos à un parent d'un enfant gravement malade ou à des proches aidants de personne en perte d'autonomie ou présentant un handicap.
- une délibération approuvant l'allocation aux parents d'enfant handicapé.

CONCLUSION

La collectivité et les associations de la ville sont mobilisées pour améliorer l'accessibilité à l'espace public, aux équipements mais également à l'inclusion des personnes en situation de handicap dans la vie quotidienne. Grâce à l'implication des membres de la commission mais aussi aux acteurs de la vie locale, les besoins des personnes en situation de handicap sont de mieux en mieux pris en compte et intégrés dans une démarche globale. Même s'il reste encore beaucoup de choses à faire, cette prise de conscience de nos acteurs locaux est fondamentale pour permettre d'améliorer le quotidien des personnes en situation de handicap et plus globalement d'améliorer le confort pour tous les citoyens.